

በኢትዮጵያ የሚቴዎርሎጂ ኢንስቲትዩት የሚቴዎርሎጂ ትንበያ፣ ቅድሚያ  
ማስጠንቀቂያ እና ምክር አገልግሎት ምርምር ዘርፍ



**የአስር ቀን የአየር ሁኔታ ግምገማ እና  
ትንበያ መጽሔት**

**ከማርች 1-10/2024 የነበረው የአየር ሁኔታ  
ግምገማ እንዲሁም**

**ከማርች 11-20፣ 21-31/2024**

**የሚኖረው የአየር ሁኔታ ትንበያ እና ምክረ ሃሳብ**

**ማርች 2024**

**አዲስ አበባ**



እና ምክር አገልግሎት ምርምር ዘርፍ

ርዕስ	ገፅ
እ.ኤ.አ ከማርች 1 እስከ 10/2024 የነበረው የአየር ሁኔታ ግምገማ	- 1 -
ካርታ 1 እ.ኤ.አ ከማርች 1 እስከ 10/2024 ድረስ የነበረው የዝናብ መጠን በሚ.ሜ	- 3 -
ካርታ 2 እ.ኤ.አ ከማርች 1 እስከ 10/2024 ድረስ ዝናብ የዘነበባቸው ቀናት	- 3 -
ካርታ 3 እ.ኤ.አ ከማርች 1 እስከ 10/2024 ድረስ የነበረው የዝናብ መጠን ከመደበኛው ጋር በመቶኛ ሲነፃፀር	- 3 -
ምስል 1 የቀኑ ከፍተኛ የሙቀት መጠን በዲ.ሴ	- 4 -
እ.ኤ.አ ከማርች 1 እስከ 10/2024 የነበረው የአየር ሁኔታ በግብርና ሥራ እንቅስቃሴ ላይ ያሳደረው ተፅዕኖ	- 4 -
ካርታ 4 እ.ኤ.አ ከማርች 1 እስከ 10/2024 ድረስ የነበረው የእርጥበት ሁኔታ	- 5 -
እ.ኤ.አ ከማርች 1 እስከ 10/2024 የነበረው የአየር ሁኔታ በውሃው ዘርፍ ላይ ያሳደረው ተፅዕኖ	- 5 -
ካርታ 5 እ.ኤ.አ ከማርች 1 እስከ 10/2024 ድረስ የነበረው የእርጥበት ሁኔታ	- 5 -
እ.ኤ.አ ከማርች 11 እስከ 20/2024 የሚኖረው የአየር ሁኔታ አዝማሚያ	- 6 -
ካርታ 6 እ.ኤ.አ ከማርች 11-20, 2024 የሚኖረው የቀኑ ከፍተኛ የሙቀት መጠን በዲ.ሴ	- 7 -
ካርታ 7 እ.ኤ.አ ከማርች 11-20, 2024 የሚኖረው የዝናብ መጠን በሚ.ሜ	- 7 -
እ.ኤ.አ ከማርች 21 እስከ 31/2024 የሚኖረው የአየር ሁኔታ አዝማሚያ	- 7 -
ካርታ 8: እ.ኤ.አ ከማርች 21-31፣ 2024 የሚኖረው የዝናብ መጠን በሚ.ሜ	- 8 -
እ.ኤ.አ ከማርች 11 እስከ 20/2024 የሚኖረው የአየር ሁኔታ አዝማሚያ በእርሻ ሥራ ላይ ሊያሳድር የሚችለው ተፅዕኖ	- 8 -
እ.ኤ.አ ከማርች 11 እስከ 20/2024 የሚኖረው የአየር ሁኔታ አዝማሚያ በውሀው ዘርፍ ላይ ሊያሳድር የሚችለው ተፅዕኖ	- 9 -



በኢትዮጵያ የሚቴዎርሎጂ ኢንስቲትዩት የሚቴዎርሎጂ ትንበያ፣ ቅድሚያ ማስጠንቀቂያ እና ምክር አገልግሎት ምርምር ዘርፍ

**እ.ኤ.አ ከማርች 1 እስከ 10/2024 የነበረው የአየር ሁኔታ ግምገማ**

ባለፉት የማርች አስር ቀናቶች በመካከለኛው፣ በሰሜን፣ በሰሜን ምስራቅ፣ በደቡብ፣ በደቡብ ምስራቅ፣ በደቡብ ምዕራብ እንዲሁም በምስራቅ የሀገሪቱ ክፍሎች ላይ ጠንካራ የደመና ሽፋን እና ክምችት ነበራቸው። ከዚህ ጋር ተያይዞ በመካከለኛው፣ በምስራቅ፣ በሰሜን ምስራቅ፣ በደቡብ እና በደቡብ ምዕራብ የአገሪቱ ክፍሎች ላይ ከቀላል እስከ ከባድ መጠን ያለው ዝናብ ተመዝግቧል። ከቀላል እስከ ከባድ መጠን ያለው ዝናብ ከተመዘገቡ የሚቴዎርሎጂ ጣቢያዎች መካከል በአዲስ አበባ ቦሌ 18.5 እና 2.8፣ በአርባ ምንጭ 5.2 እና 1.2፣ ሃዋሳ 19.7፣15.4፣5.3 እና 9.0፣ በኮምቦልቻ 12.7፣16.7፣17.4፣18.1 እና 22.3፣ በደብረ ማርቆስ 6.0፣1.7፣6.5 እና 6.0፣ በቢሾፍቱ 9.8፣1.8 እና 30.2፣ በድሬ ዳዋ 14.2፣2.9 እና 0.8፣በጎሬ 39.8፣2.3፣6.7 እና 2.6፣ በጅማ 15.0፣1.0፣4.1፣3.3 እና 10.8፣ በመቀሌ 8.4፣ በመተሃራ 12.0፣ በነቀምቴ 25.9፣1.6 እና 7.8፣ በባሌ ሮቤ 14.5 እና 1.0፣ በአቦምሳ 4.7፣1.5 እና 13.5፣ በአዲስ አበባ ጥቁር አንበሳ 13.7፣19.0፣0.8 እና 5.6፣ በአደሌ 5.1፣ በሀሮማያ 12.1፣ በአለም ከተማ 3.5 እና 10.5፣ በአማን 11.2፣9.6፣3.6፣13.8 እና 6.8፣ በአምባ ማሪያም 11.4፣11.3፣9.6 እና 16.8፣ በአምቦ 10.5፣8.8 እና 31.5፣ በአምደወርቅ 4.2፣5.1 እና 34.0፣ በአንገር ጉቲን 4.2፣ በአርጆ 2.6፣18.6፣4.6፣2.4 እና 22.4፣ በአርሲ ሮቤ 8.1 እና 9.5፣ በአፅቢ 6.0፣ በአዋሽ አርባ 3.5፣ በባቲ 32.0፣ በበደሌ 1.2፣6.6፣2.7 እና 7.6፣ በብላቴ 3.2፣2.9፣1.8 እና 3.8፣ በቦሬ 12.0፣7.8 እና 2.0፣ በቡኢ 2.7፣17.8፣31.6 እና 33.5፣ በቡርጂ 10.0 እና 0.8፣ በጨፋ 11.0፣7.8 እና 5.6፣ በጭፈራ 8.7 እና 6.4፣ በጭራ 9.6፣11.8፣8.1 እና 2.6፣ በደብረ ብረሃን 5.7፣4.3፣6.4 እና 1.2፣ በደብረ ታቦር 1.2፣ በደብረ ወርቅ 30.9 እና 3.0፣ በደምቢ ዶሎ 7.4፣ በዲላ 10.6፣3.7፣6.5 እና 7.0፣ በደሎመና 30.7 እና 7.4፣ በኢጃጂ 10. እና 1.2፣ በእንዋሪ 1.5፣1.4፣3.8 እና 16.0፣ በፍቼ 1.8፣3.5፣8.2፣32.4 እና 4.4፣ በፉኒዶ 8.1፣ በጋቲራ 15.4 እና 12.8፣ በግዮን 9.2፣4.6፣7.8 እና 16.0፣ በጉንዶ መስቀል 24.0፣1.4፣5.2 እና 8.2፣ በቡሌ ሆራ 7.2 እና 3.2፣ በሀረር 3.7፣41.7 እና 9.5፣ በሆሳና 12.0፣29.3፣2.5፣42.0፣12.0 እና 25.5፣ በእምድብር 26.4፣4.2፣5.5፣3.1፣3.3 እና 12.2፣ በጃራ 1.2 እና 2.6፣ በጂንካ 1.4፣1.5 እና 2.6፣ በካቺሴ 14.7፣2.0፣6.0 እና 6.3፣ በኮንሶ 12.5 እና 22.8፣ በቁሉምሳ 10.5፣2.4፣4.6 እና 4.7፣ በላሊበላ 3.9፣7.8 እና 1.5፣ በሊሙጎነት 1.5፣1.1፣4.1፣44.7 እና 2.0፣ በማይጨው



እና ምክር አገልግሎት ምርምር ዘርፍ

15.5:2.3:1.2 እና 2.5፣ በማጁ 20.0:10.0 እና 1.2፣ በማሻ 34.6 እና 30.0፣ በመሃልሜዳ 2.5 እና 3.9፣ በሚኤሶ 6.7:15.7 እና 1.2፣ በመካከለኛም 9.8 እና 2.8፣ በምዕራብ አባያ 2.2 እና 3.0፣ በሞያሌ 15.5:1.8 እና 24.3፣ በአዳማ 1.9:54.1:1.4 እና 13.5፣ በንፋስ መውጫ 25.1 እና 4.7፣ በኑራኤራ 6.4፣ በሳውላ 1.5:13.5:15.2 እና 6.2፣ በሰኮሩ 16.5:7.2:3.6 እና 8.2፣ በስንቃጣ 5.5 እና 31.9፣ በሻምቡ 13.3 እና 6.2፣ በሾላ ገበያ 10.0፣ በሲርንቃ 3.3:26.5 እና 3.5፣ በቴፒ 1.8:2.3:5.3 እና 14.2፣ በተርጫ 19.2:14.7:16.8:1.2 እና 48.9፣ በፅፅቃ 2.0 እና 5.2፣ በወገልጤና 7.0 እና 6.2፣ በወራቤ 14.7:5.1:10.9 እና 1.0፣ በወላይታ ሶዶ 5.0:1.6:3.9:6.3 እና 1.6፣ በያበሎ 3.9:6.3 እና 1.6፣ በየትኖራ 9.9:1.8:11.4 እና 1.9፣ በባቢሌ 5.1:በጭናክሰን 3.5፣ በጎብሬ 4.6 እና 2.4፣ በአደዉ 10.2፣ በካራሚሌ 9.2፣ በጨለንቆ 4.3:3.4፣ በዉጫሌ 48.0፣ በቀብሪ በያ 4.6፣ በለፈሳ 1.2፣ በአርታክ 10.2፣ በኤረር 30.6፣ በኩረፋ ጨሌ 23.7፣ በሀዴዉ 10.2 እንዲሁም በባቱ 5.2:2.5:9.0:13.4 እና 21.5 በሚ.ሜ ይገኙበታል።

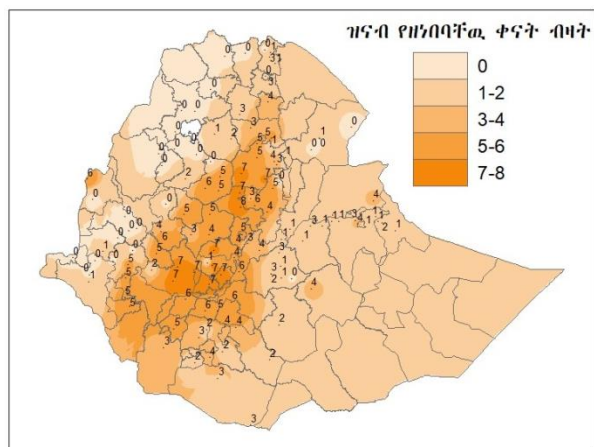
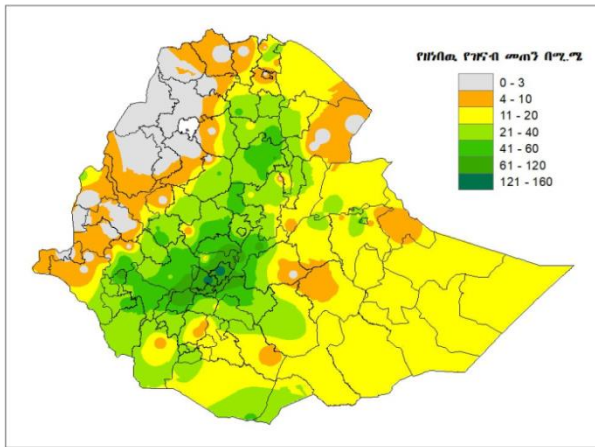
ባለፉት ቀናት የዘነበዉ የዝናብ መጠን ከሀገሪቱ ቦታ ሽፋን አንጻር ሲገመገም፣ ከኦሮሚያ ክልል ምስራቅ እና ምዕራብ ሀረርጌ፣ባሌ እና ምስራቅ ባሌ፣ጉጂ እና ምዕራብ ጉጂ፣ቦረና፣ ሁሉም የሸዋ ዞኖች፣አርሲ እና ምዕራብ አርሲ፣ሆሮ ጉዳሩ ወለጋ፣ቁለም ወለጋ፣ኢሉባቦር፣ጅማ፣ቡኖ በደሌ፣ምስራቅ እና ምዕራብ ወለጋ፣ ሁሉም የደቡብ ኢትዮጵያ ክልል ዞኖች፣የደቡብ ምዕራብ ኢትዮጵያ ክልል፣የሲዳማ ክልል እና የማዕከላዊ ኢትዮጵያ ክልል ዞኖች፣ ከጋምቤላ ክልል አኝዋክ፣ንዌር እና ማገርንግ ዞኖች፣ ከቤንሻንጉል ጉሙዝ ክልል መተከል፣አሶሳ እና ካማሺ ዞኖች፣ ከአማራ ክልል ዋህግምራ፣ሰሜን እና ደቡብ ወሎ፣ሰሜን፣ምዕከላዊ እና ደቡብ ጎንደር፣ምስራቅ እና ምዕራብ ጎጃም፣ሰሜን ሸዋ፣ ከአፋር ክልል ዞን 2፣3፣4 እና 5፣ ከትግራይ ክልል ምስራቅ፣ማዕከላዊ፣ደቡብ ምስራቅ እና ደቡብ ምዕራብ ዞኖች፣ ከሱማሌ ክልል ፋፋን፣ጀረር፣ኖጎብ፣ቆራሄ፣ሸበሌ፣አፍዴረ፣ሊበን እና ደዋ ዞኖች፣ሀረሪ፣ድሬ ዳዋ እና አዲስ አበባ ላይ ከ120-160 ሚ.ሜ የሚደርስ ዝናብ ከ7-8 ቀናት ያህል ዝናብ ነበራቸዉ (ካርታ 1 እና 2)

ባለፉት አስር ቀናት የዘነበዉ የዝናብ መጠን ከመደበኛዉ ጋር ሲነፃፀር ከትግራይ ክልል ምስራቅ፣ደቡብ ምስራቅ፣ማዕከላዊ እና ሰሜን ምዕራብ ዞኖች፣ ከአፋር ክልል ዞን 2፣4፣5 እና 3፣ ከሱማሌ ክልል ሲቲ፣ፋፋን፣ጀረር፣ኤረር፣ኖጎብ፣ቆራሄ፣ሸበሌ፣ አፍዴር፣ ሊበን እና ዳዋ



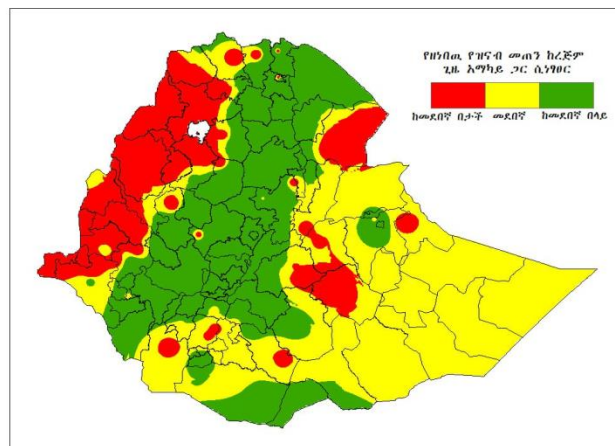
እና ምክር አገልግሎት ምርምር ዘርፍ

ዞኖች፣ ከአማራ ክልል ሰሜን እና ደቡብ ወሎ፣ ሞገህምራ፣ የአሮሚያ ልዩ ዞን፣ ምስራቅ ጎጃም፣ ሰሜን ሸዋ፣ ሰሜን፣ ማዕከላዊ እና ደቡብ ጎንደር ዞኖች፣ ከአሮሚያ ክልል ባሌ፣ አርሲ እና ምዕራብ አርሲ፣ ጉጂ እና ምዕራብ ጉጂ፣ ቦረና፣ ሁሉም የሸዋ ዞኖች፣ ጅማ፣ ኢሉባቦረ፣ ቡኖ በደሌ ዞኖች፣ ከቤንሻንጉል ጉሙዝ ክልል ካማሺ ዞን፣ ከጋምቤላ ክልል አኙዋክ እና ማዦንግ ዞኖች፣ ሁሉም የሲዳማ ክልል፣ የደቡብ ኢትዮጵያ ክልል፣ ማዕከላዊ ኢትዮጵያ ክልል፣ የደቡብ ምዕራብ ኢትዮጵያ ክልል ዞኖች፣ ሀረር፣ ድሬ ዳዋ እና አዲስ አበባ ላይ መደበኛና ከመደበኛ በላይ



ካርታ 1 እ.ኤ.አ ከማርች 1 እስከ 10/2024 ድረስ የነበረው የዝናብ መጠን በሚ.ሜ

ካርታ 2 እ.ኤ.አ ከማርች 1 እስከ 10/2024 ድረስ ዝናብ የዘነበባቸው ቀናት ብዛት

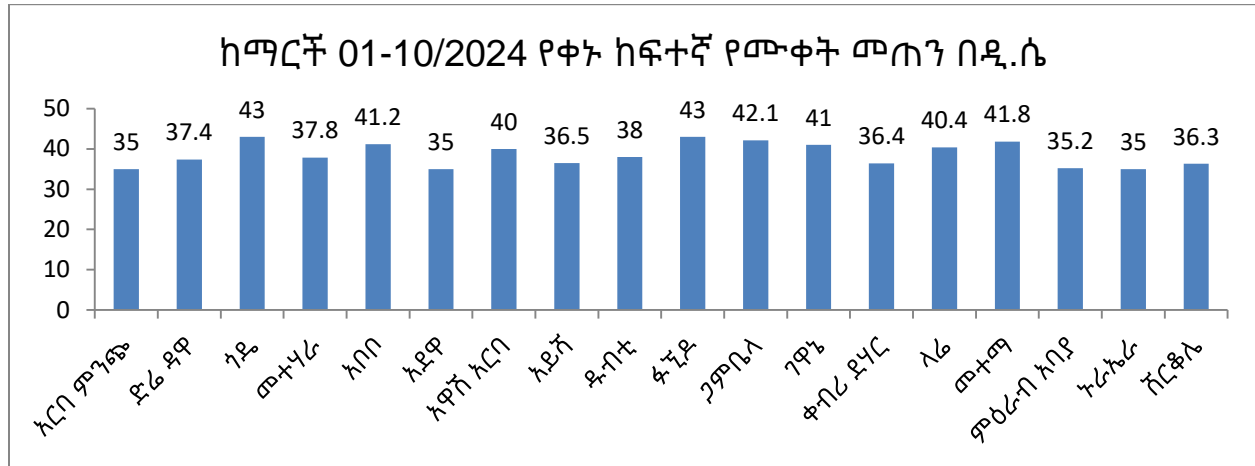


ካርታ 3 እ.ኤ.አ ከማርች 1 እስከ 10/2024 ድረስ የነበረው የዝናብ መጠን ከመደበኛው ጋር በመቶኛ ሲነፃፀር



እና ምክር አገልግሎት ምርምር ዘርፍ

በሌላ በኩል በሰሜን ምዕራብ፣ ጋምቤላና በደቡብ ምስራቅ የሀገሪቱ አካባቢዎች ላይ የቀኑ ከፍተኛ የሙቀት መጠን ከ35-43 ዲግሪ ሴልሽየስ ተመዝግቧል (ምስል 1) ።



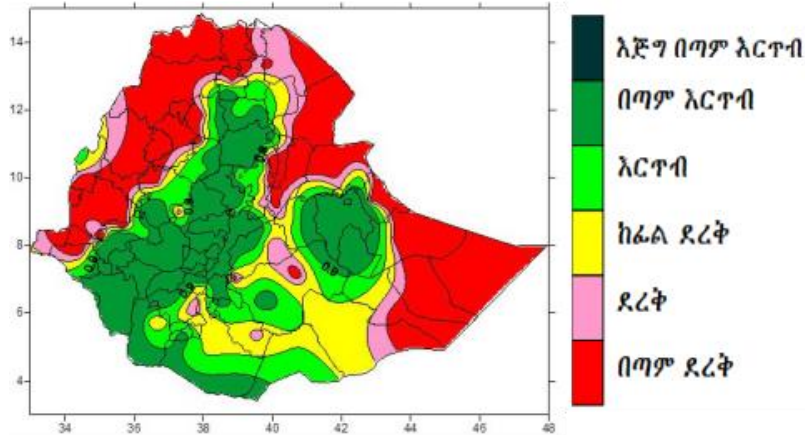
ምስል 1 የቀኑ ከፍተኛ የሙቀት መጠን በዲ.ሴ

**እ.ኤ.አ ከማርች 1 እስከ 10/2024 የነበረው የአየር ሁኔታ በግብርና ሥራ እንቅስቃሴ ላይ ያሳደረው ተፅዕኖ**

ባለፉት ቀናት በአብዛኛዎቹ የበልግ አብቃይና እርጥበት ተጠቃሚ በሆኑት የሀገሪቱ ክፍሎች ላይ በመጠንም ሆነ በስርጭት የተስፋፋ እርጥበት ነበራቸው። በተለይም በመካከለኛው፣ በምስራቅ፣ በሰሜን ምስራቅ፣ በደቡብ እና በደቡብ ምዕራብ የሀገሪቱ አካባቢዎች ላይ ከቀላል እስከ ከባድ መጠን ያለው የእርጥበት ሁኔታ እንደነበራቸው የተተነተኑ የግብርና ሚቲዎሮሎጂ መረጃዎች ያሳያሉ። ይህም ሁኔታ ለቋሚ ተክሎች የውሃ ፍላጎት መሟላት ለአርብቶ አደርና ከፊል አርብቶ አደር አካባቢዎች የግጦሽ ሳርና የመጠጥ ውሃ አቅርቦትን ከማሻሻል አንፃር አዎንታዊ ሚና የነበረው ሲሆን በተለይም በሀገሪቱ በልግ አብቃይ አካባቢዎች የነበረው እርጥበት ቀደም ብለው ተዘርተው በቡቃያ ደረጃ ለሚገኙትም ሆነ በመዘራት ላይ ላሉ ሰብሎች የጎላ ጠቀሜታ ነበረው (ካርታ 4) ።



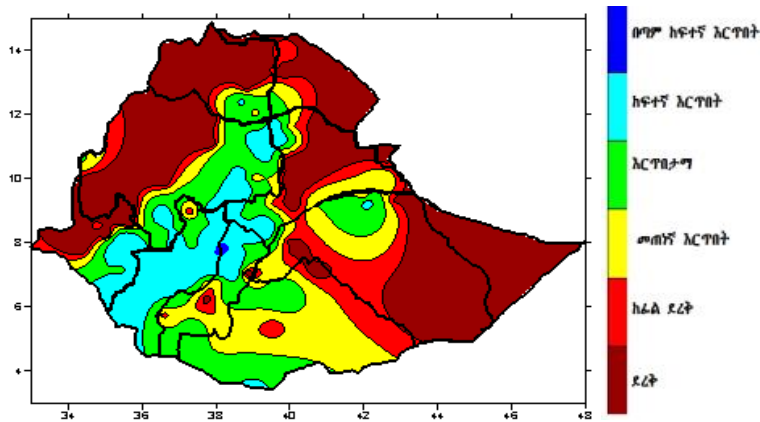
እና ምክር አገልግሎት ምርምር ዘርፍ



ካርታ 4 እ.ኤ.አ ከማርች 1 እስከ 10/2024 ድረስ የነበረው የእርጥበት ሁኔታ

እ.ኤ.አ ከማርች 1 እስከ 10/2024 የነበረው የአየር ሁኔታ በውሃው ዘርፍ ላይ ያሳደረው ተፅዕኖ

ባለፉት ቀናት በላይኛው አዋ ጊዜ፣ ስምጥ ሸለቆ፣ የላይኛው እና የመካከለኛው ምስራቃዊ አባይ፣ የላይኛው አዋሽ፣ ባሮ አኮቦ፣ በጥቂት የላይኛው ዋቤ ሸበሌ እና ተከኔ እንዲሁም የላይኛው እና መካከለኛው ዋቤ ሸበሌ ተፋሰሶች ላይ ከመጠነኛ እርጥበት እስከ ከፍተኛ እርጥበት ነበራቸው (ካርታ 5)



ካርታ 5 እ.ኤ.አ ከማርች 1 እስከ 10/2024 ድረስ የነበረው የእርጥበት ሁኔታ



### እ.ኤ.አ ከማርች 11 እስከ 20/2024 የሚኖረው የአየር ሁኔታ አዝማሚያ

በመደበኛ ሁኔታ ከማርች አጋማሽ በኋላ የወቅቱ ዝናብ አብዛኛውን የበልግ ዝናብ ተጠቃሚ አካባቢዎችን የሚሸፍን ሲሆን፤ ከዚህ ጋር ተያይዞም የሰሜን ምሥራቅ፣ የምሥራቅ፣ የደቡብና የደቡብ ምሥራቅ የሀገሪቱ አካባቢዎች በመጠንም ሆነ በሥርጭት የተስፋፋና የተጠናከረ ዝናብ ያገኛሉ።

በሚቀጥሉት አሥር ቀናት ለዝናብ መፈጠር አስተዋጽኦ የሚያደርጉ የሚቴዎሮሎጂ ገጽታዎች ከዕለት ወደ ዕለት ይበልጥ እየተጠናከሩ እንደሚሄዱ የትንበይ መረጃዎች ይጠቁማሉ። ከዚህ ጋር በተያያዘም በደቡብ፣ በሰሜን ምስራቅ፣ በምስራቅ፣ በመካከለኛው፣ በደቡብ ምዕራብ እንዲሁም በስምጥ ሸለቆና አጎራባች አካባቢዎች የተሻለ ጥንካሬ ይኖራቸዋል (ካርታ 7)። በመሆኑም በበልግ አብቃይ አካባቢዎች በርካታ ቦታዎቻቸውን የሚሸፍን ከቀላል እስከ መካከለኛ መጠን ያለው ዝናብ ያገኛሉ (ካርታ 7)። በተጨማሪም አልፎ አልፎ ከሚጠናከሩት የሚቴዎሮሎጂ ገጽታዎች ላይ በመነሳት በደቡብ፣ በመካከለኛው፣ በሰሜን ምስራቅ እና በደቡብ ምዕራብ የሀገሪቱ አካባቢዎች ላይ ከባድ መጠን ያለው ዝናብ እንደሚያገኙ አሃዛዊ የትንበይ መረጃዎች ይጠቁማሉ (ካርታ 7 )።

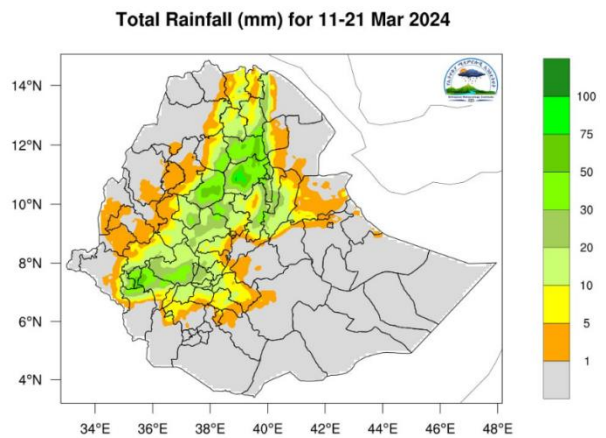
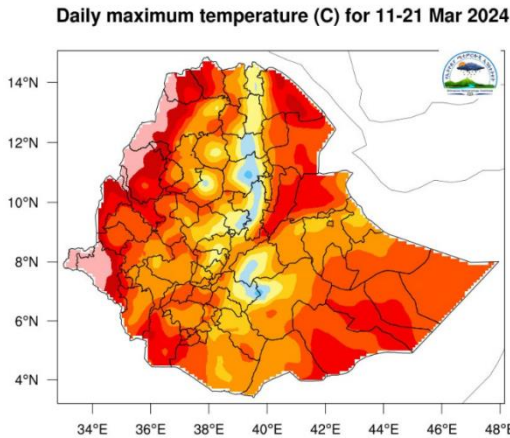
በአጠቃላይ በሚቀጥሉት ቀናት ከኦሮሚያ ክልል ቡኖ በደሌ፣ ኢሊባቦር፣ ጅማ፣ ምዕራብ አርሲ፣ ሁሉም የሸዋ ዞኖች፣ አዲስ አበባ፣ ከአማራ ክልል ምስራቅና ምዕራብ ጎጃም፣ የደቡብ፣ የመካከለኛው እና የሰሜን ጎንደር ዞኖች፣ የባህርዳር ዙሪያ፣ የዋግህምራ ዞኖች፣ የሰሜንና የደቡብ ወሎ ዞኖች፣ እንዲሁም የሰሜን ሸዋና የኦሮሚያ ልዩ ዞን፣ ከትግራይ ክልል የደቡብ፣ የደቡብ ምስራቅ እና የምስራቅ ትግራይ ክልል ዞኖች፣ የደቡብ ኢትዮጵያ ክልል ዞኖች፣ የደቡብ ምዕራብ ኢትዮጵያ ክልል ዞኖች፣ የማዕከላዊ ኢትዮጵያ ክልል ዞኖች፣ የተስፋፋ ዝናብ የሚኖራቸው ሲሆን፣ በአንዳንድ ስፍራዎቻቸው ላይ ከባድ መጠን ያለው ዝናብ ያገኛሉ (ካርታ 7)። በተጨማሪም አርሲ፣ ባሌና ምስራቅ ባሌ፣ ጉጂና ምዕራብ ጉጂ፣ የቦረና ዞን፣ ምዕራብና ምስራቅ ሐረርጌ፣ እንዲሁም ሐረሪ እና ድሬዳዋ፣ የሲዳማ ክልል ዞኖች፣ የአፋር ክልል ዞኖች፣ ከትግራይ ክልል የመካከለኛው፣ የሰሜን ምዕራብና የምዕራብ ትግራይ ዞኖች፣ ከሱማሌ ክልል የሲቲ፣ የፋፊን፣ የዳዋ፣ የሊቦን እና ጥቂት የአፍዴር ዞኖች ከቀላል እስከ መካከለኛ መጠን ያለው ዝናብ ያገኛሉ (ካርታ 7)።





እና ምክር አገልግሎት ምርምር ዘርፍ

በሌላ በኩል በጋምቤላ፣ በሰሜን ምዕራብ፣ በሰሜን ምስራቅና በደቡብ ምስራቅ አካባቢዎች ላይ የቀኑ ከፍተኛ የሙቀት መጠን ከ 35 ዲግሪ ሴልሲየስ በላይ እንደሚሆን የትንበያ መረጃዎች ያሳያሉ (ካርታ 6)።



ካርታ 6 እ.ኤ.አ. ከማርች 11-20, 2024 የሚኖረው የቀኑ ከፍተኛ የሙቀት መጠን

ካርታ 7 እ.ኤ.አ. ከማርች 11-20, 2024 የሚኖረው የዝናብ መጠን በሚ.ሜ

እ.ኤ.አ ከማርች 21 እስከ 31/2024 የሚኖረው የአየር ሁኔታ አዝማሚያ

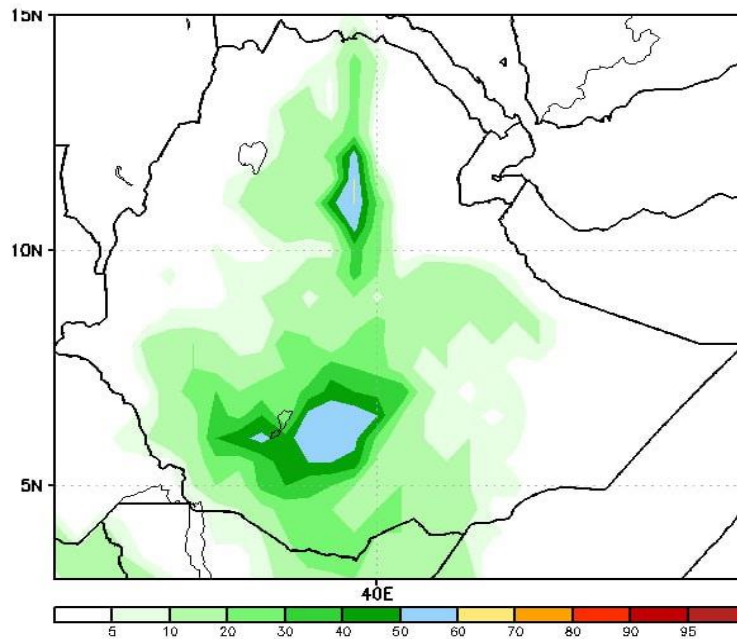
በመደበኛ ሁኔታ የበልግ ዝናብ እየተስፋፋና እየተጠናከረ የሚሄደው ከማርች አጋማሽ በኋላ ነው። በመሆኑም በማርች ሶስተኛው አሥር ቀናት አብዛኛዎቹን የበልግ አብቃይና ተጠቃሚ ቦታዎችን ያካተተ በመጠንም ሆነ በሥርጭት የተሻለ ዝናብ ይስተዋልባቸዋል።

በሚቀጥሉት አሥር ቀናት አሁን እየተስተዋለ ያለው ዝናብ ሰጭ የሚቴዎሮሎጂ ገጽታዎች በአብዛኛዎቹ የሀገሪቱ አካባቢዎች ላይ ይበልጥ እየተጠናከሩ እንደሚሄዱ የትንበያ መረጃዎች ይጠቁማሉ። ከዚህም ጋር ተያይዞ ከሚጠናከሩት የሚቴዎሮሎጂ ገጽታዎች ላይ በመነሳት በተለይም በደቡብ፣ በመካከለኛው፣ በሰሜን ምስራቅ፣ በደቡብ ምስራቅ እና በምስራቅ የሀገራችን አካባቢዎች ላይ ከቀላል እስከ መካከለኛ መጠን ያለው ዝናብ እንደሚኖራቸው አሃዊ የትንበያ መረጃዎች ያመላክታሉ (ካርታ 8) ።



እና ምክር አገልግሎት ምርምር ዘርፍ

Rainfall performance (mm) for 21-31 Mar 2024



ካርታ 8: እ.ኤ.አ ከማርች 21-31፣ 2024

የሚኖረው የዝናብ መጠን በሚ.ሜ

**እ.ኤ.አ ከማርች 11 እስከ 20/2024 የሚኖረው የአየር ሁኔታ አዝማሚያ በእርሻ ሥራ ላይ ሊያሳድር የሚችለው ተፅዕኖ**

በሚቀጥለው ቀናት የደቡብ፣ ሰሜን ምስራቅ፣ ምስራቅ፣ መካከለኛው፣ ደቡብ ምዕራብ እንዲሁም በስምጥ ሸለቆና አጎራባች አካባቢዎች ከቀላል እስከ መካከለኛ መጠን ያለው እርጥበት የሚጠበቅ ሲሆን፣ ይህም ሁኔታ ለበልግ እርሻ ሥራዎች፣ ለአፈር እርጥበት መጠናከርና ለቋሚ ተክሎች የውሃ ፍላጎት መሟላት፣ እንዲሁም ለአርብቶ አደርና ከፊል አርብቶ አደር አካባቢዎች የግጦሽ ሳርና የመጠጥ ውሃ አቅርቦትን ከማሻሻል አንጻር ከፍተኛ ጠቀሜታ ይኖረዋል።

በተጨማሪም አልፎ አልፎ ባሉት ቀናት በደቡብ፣ በመካከለኛው፣ በሰሜን ምስራቅ እና በደቡብ ምዕራብ የሀገሪቱ አካባቢዎች ላይ የሚኖረውን በጣም እርጥበታማ ሁኔታ ጋር በሳምንቱ ውስጥአልፎ አልፎ ለሚገጥሙ ደረቅ ሰሞናት አገልግሎት ላይ እንዲውል ውሃን የመሰብሰብና የማጠራቀም ተግባራት ማጠናከር ያስፈልጋል።



## እ.ኤ.አ ከማርች 11 እስከ 20/2024 የሚኖረው የአየር ሁኔታ አዝማሚያ

### በዉ.ሀዉ ዘርፍ ላይ ሊያሳድር የሚችለው ተፅዕኖ

በሚቀጥሉት ቀናት በላይኛው እና የመካከለኛው ኦሞጊዬ፣ ስምጥ ሸለቆ፣ አዋሽ፣ አፋር ደናክል፣ የላይኛው ባሮአኮቦ፣ የላይኛውና የመካከለኛው ምስራቃዊ አባይ፣ እንዲሁም በጥቂት የላይኛው ገናሌ ዳዋ ተፋሰሶች ላይ ከመጠነኛ እርጥበት እስከ ከፍተኛ እርጥበት መጠን እንደሚያገኙ ይጠበቃል። ይህም ሁኔታ ለገፀ ምድር ውሃ ሀብት መሻሻል አዎንታዊ አስተዋጽኦ ይኖረዋል።